

Panasonic

DV STUDIO Version 3.1E

使用说明书



请仔细阅读本操作手册，并正确使用。
如有必要，请打印成册使用。



MultiMediaCard™

< 目录 >

DV STUDIO 3

DV STUDIO 3 使用须知	3
享用 DV STUDIO 3	3
连接	4
启动 DV STUDIO 3	5
关闭 DV STUDIO 3	5
DV STUDIO 3 屏幕	6
操作 I （获取图像）	7
播放模式	7
获取静态图像	9
自动获取静态图像	10
设置自动获取	11
摄影机模式	12
从摄影机中获取静态图像	13
从摄影机中自动获取静态图像	14
简单图像	15
搜索	16
操作 II （影像操作和编辑）	17
影像显示	17
图像的操作	19
DV 影像设置	21
更改图像格式	22
放大图像	23
搜索	24
幻灯片放映	26
打印	28
有用的信息	30
显示栏	30
上下文菜单	32
菜单屏幕	33
疑难解答 (Q&A)	35
其它	36

- 在本手册中，摄影机是指 Panasonic 制造的配有 USB 终端的数码摄像机，DV STUDIO 3 是指 DV STUDIO Version 3.1。
- 关于现有软件的版本信息，请参阅 DV STUDIO 3 中的 [Help] >>> [About DV Studio3...]。
- 在本软件中，摄像机上模式旋钮的磁带回放模式表示为播放模式。
- 在本软件中，摄像机上模式旋钮的磁带录制模式表示为摄像机模式。



DV STUDIO 3

DV STUDIO 3 使用须知

享用 DV STUDIO 3

使用 DV STUDIO 3 之前，简要介绍一下操作步骤。

1. 连接个人计算机和摄影机 (P4)

2. 从摄影机获取图像，传输至个人计算机 (P7, 12)

3. 充分使用 DV STUDIO 3 (P17 ~ 29)

根据摄影机模式，选择获取图像的方式

- 磁带回放模式 (P7)
- 磁带录制模式 (P12)

A 不同模式显示不同的信息内容

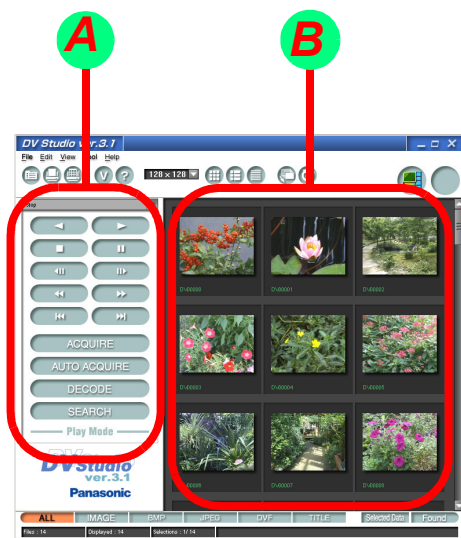
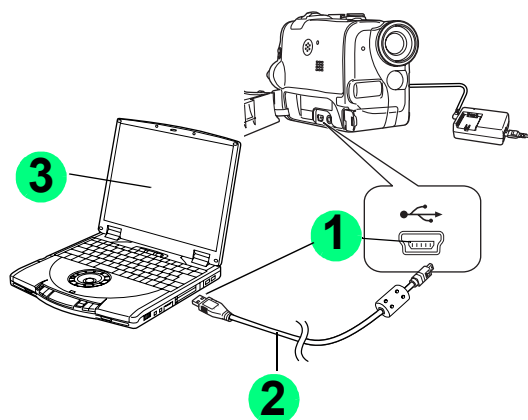
B 显示获取的图像

使用自动获取功能，可以获取下列类型的图像

- 获取 Photoshot 图像 (P11)
- 定时获取 (P11)
- 以 [Fast Preview Mode] 获取 (P15)

获取的图像可以有以下用途

- 图像可以转换为 JPEG 或 BMP 格式，也可编辑和处理。(P22)
- 能够以幻灯片放映的方式来欣赏显示的图像。(P26)
- 可以打印图像或文件夹索引。(P28, 29)
- 图像也可以用作录影带索引。(P16)



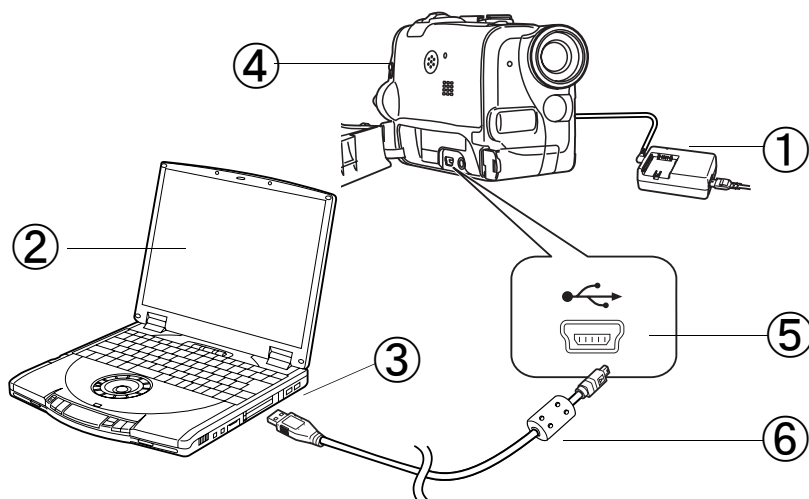


连接

连接

摄影机可以通过 USB 终端连接至个人计算机。

在安装用于摄影机的 USB 驱动程序（摄影机随附的 CD-ROM 中）之后，请连接电缆。



- ① AC 适配器
- ② 个人计算机
- ③ USB 终端
- ④ 摄影机

- ⑤ USB 终端
- ⑥ USB 连接电缆

1. 如图所示设置个人计算机和摄影机

- 在摄影机的操作灯亮起时，请勿断开 USB 连接电缆。否则，软件可能无法正常工作，而且也会对传输的数据造成损坏。
- 使用 DV STUDIO 3 时，我们建议使用 AC 适配器作为摄影机的电源。此外，即使是在连接至笔记本个人计算机时，也不要使用电池，请仅使用 AC 适配器。
- 将摄像机切换至 PC 模式时，摄像机屏幕会显示 "PC ACCESSING" 并且无法再更改模式。在此情况下，请拔掉连接电缆，在设置为磁带回放模式或磁带录制模式后，再重新进行连接。
- 如果无法连接摄影机和个人计算机，请阅读 [疑难解答 (Q&A)]。 (P35)
- 有关将个人计算机连接至数码摄影机的详情，请参阅摄影机的使用说明书。
- 有关操作环境，请参阅安装手册。

启动 DV STUDIO 3

启动 DV STUDIO 3

在启动 DV STUDIO 3 之前，请首先建立摄影机和个人计算机的连接。有关详情，请参阅 P4。

在个人计算机和摄影机连接之后，请按照下述说明执行操作。

1. 单击 [开始] >>> [程序] >>> [Panasonic] >>> [DV Studio3] >>> [DV Studio3]

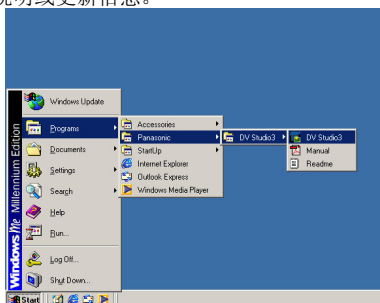
■ 对于 Windows XP

单击 [开始] >>> [所有程序] >>> [Panasonic] >>> [DV Studio3] >>> [DV Studio3]

在第一次使用之前，单击 [开始] >>> [程序] >>> [Panasonic] >>> [DV Studio3] >>> [Readme]，并阅读补充说明或更新信息。

■ 对于 Windows XP

在第一次使用之前，单击 [开始] >>> [所有程序] >>> [Panasonic] >>> [DV Studio3] >>> [Readme]，并阅读补充说明或更新信息。

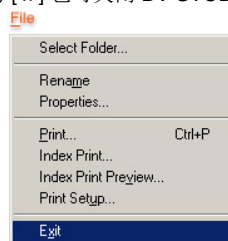


- 在初始启动过程中，屏幕可能会显示错误消息。单击 [Yes]，然后继续启动操作。
- 如果安装后在桌面上创建了快捷方式图标，也以双击桌面上的 DV Studio3 快捷方式图标来启动。

关闭 DV STUDIO 3

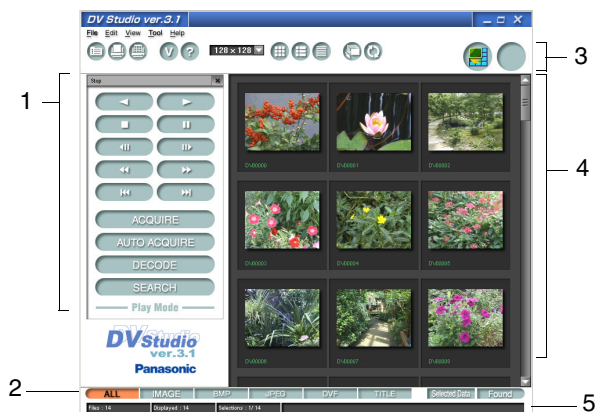
1. 单击 [File] >>> [Exit]

单击右上角的 [x] 也可关闭 DV STUDIO 3。



DV STUDIO 3 屏幕

DV STUDIO 3 屏幕



1 [DV Control Bar]

操作连接的摄影机。可以完成图像获取、缩放获取的图像和搜索操作。(P7, 12)

2 [View Type Bar]

可以在图像显示区选择图像类型。仅显示选定的图像类型。(P31)

3 [Toolbars]

单击相关按钮，可以进行各种操作。(P30)

4 图像显示区

文件夹中的 BMP、JPEG、DVF、TITLE 文件以缩略图显示。其它文件以图标显示。也可显示文件数据。

- 如果文件夹中的文件较多，则显示缩略图可能需要一些时间。

5 [Status Bar]

显示信息，如注册的文件数目、显示数目、当前选定的文件数目等。(P31)

- 除图像显示区以外，可以从 [View] 菜单中选择显示 / 隐藏。(如果选取复选标记则显示。)
- 视使用的个人计算机而定，有可能在图像显示区无法使用滚动鼠标滚动界面。

播放模式

操作 I (获取图像)

播放模式

- 在本软件中，摄像机上模式旋钮的磁带回放模式表示为播放模式。

操作

无法使用与连接的摄影机不相符的功能。

1 反向回放按钮 [◀]

2 回放按钮 [▶]

3 停止按钮 [■]

4 静态按钮 [||]

停止录影带模式，并更改为静态图像回放模式。

5 反向静态前进按钮 [◀||]

如果在静态图像回放过程中按下此按钮，图像将逐帧反向回放。

6 静止前进按钮 [||▶]

如果在回放静止图像时按下此按钮，图像将按帧前进。

7 快退按钮 [◀◀]

在播放过程中单击此键，即可倒带回放；在停止过程中单击此键，即可倒转录影带。

8 快进按钮 [▶▶]

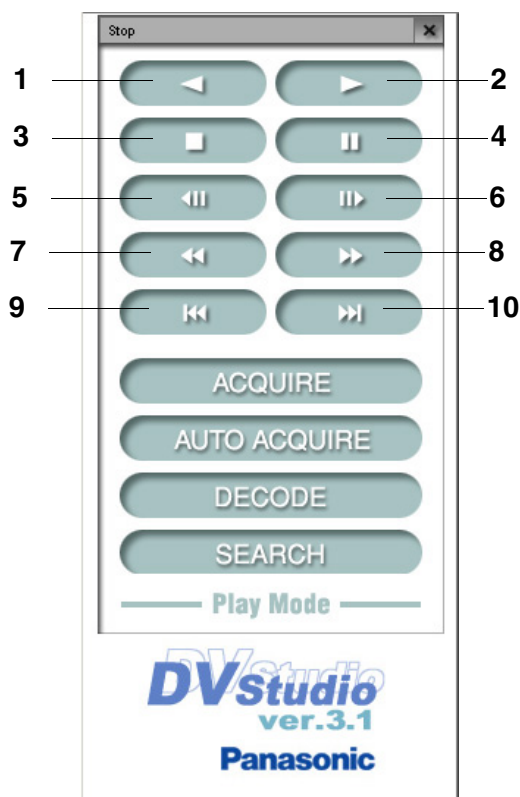
在播放过程中单击此键，即可快速回放；在停止过程中单击此键，即可快进录影带。

9 反向 Photoshot 搜索按钮 [◀◀◀]

向起始处搜索 Photoshot 拍摄的图像。

10 Photoshot 搜索按钮 [▶▶▶]

向结束处搜索 Photoshot 拍摄的图像。



播放模式

11 [ACQUIRE] 按钮

从录影带中获取图像。

12 [AUTO ACQUIRE] 按钮

根据 [Auto Acquire Settings]，自动从录影带中获取图像。(P11)

13 [DECODE] 按钮

放大并显示图像。(P23)

(有关简单图像的放大，请参阅 P15)

也可双击图像以便放大。(BMP、JPEG 等格式的图像通过相关的应用程序放大和显示。)

14 [SEARCH] 按钮

查找已输入至个人计算机的图像在录影带中的记录位置。
(请将包含要搜索的图像的录影带插入摄影机中)

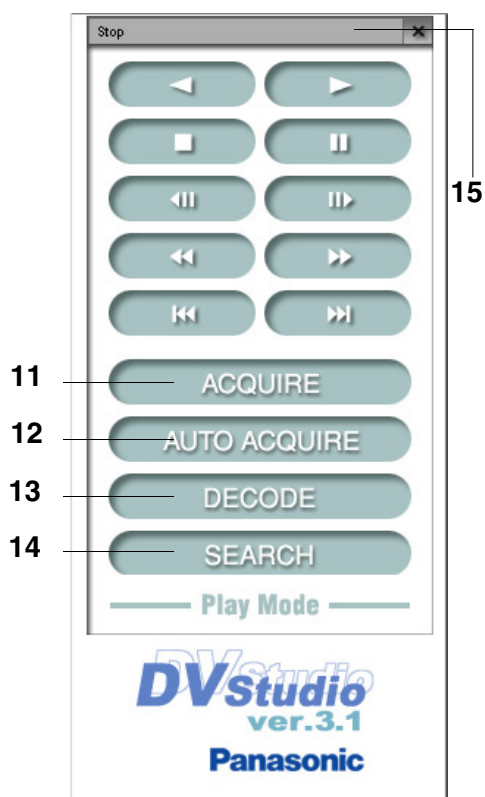
从找到的图像位置开始回放录影带。

有关搜索功能的更多信息，请参阅 P16。

15 摄影机状态显示

显示连接的摄影机的状态。

- 在一定时间后，摄影机的电源将自动切断。即使在重新接通电源之后，如果摄影机和个人计算机无法连接，请参阅 [疑难解答 (Q&A)]。(P35)



获取静态图像

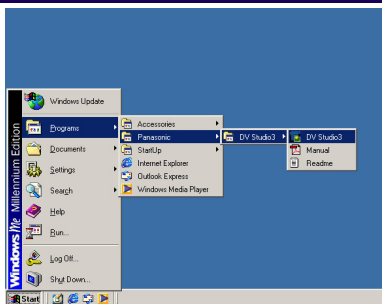
获取静态图像

(播放模式)

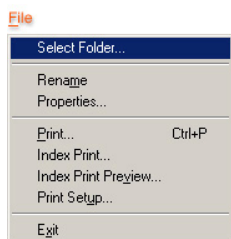
摄影机录影带中录制的图像以静态形式传输至个人计算机中。对选定图像的获取方法包括 [ACQUIRE] 获取方法和 [AUTO ACQUIRE] 自动获取方法。

在此之前, 请将录影带 (包括要获取的图像) 装入摄影机, 并且连接至个人计算机。

1. 将摄影机设为磁带回放模式, 然后启动 DV STUDIO 3



2. 在菜单中单击 [File] >>> [Select Folder], 并选择该图像要保存的文件夹

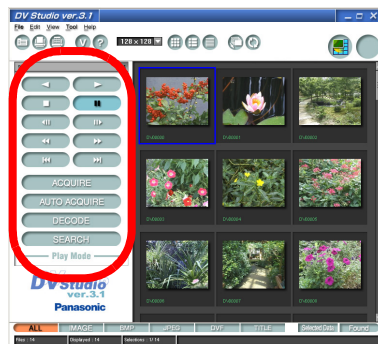


在图像显示区, 选定文件夹中的图像将显示。

- 启动 DV STUDIO 3 时, 选择以前打开的文件夹。文件夹中的图像显示在图像显示区。
- 要创建新文件夹, 请参阅 P19。

3. 使用操作按钮搜索要获取的图像, 并设置为静态图像回放 (P7)

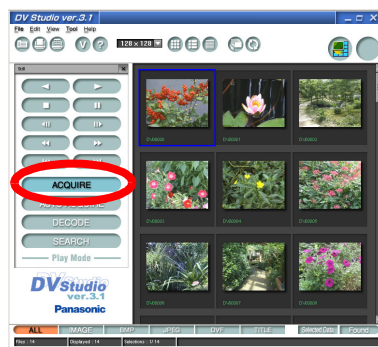
- 单击回放按钮 [▶] 以播放录影带, 并且, 在要获取图像的位置, 单击静态按钮 [■] 并设置为静态图像回放。



4. 单击 [ACQUIRE] 按钮

获取图像开始。

如果获取完毕, 获取的图像将显示在图像显示区。



- 要取消获取, 单击 [Cancel]。
- 摄影机中的日期等信息不会显示。
- 无法获取具有数码回放效果的图像。
- 即使使用具有标题功能的摄影机, 也无法从录影带中获取添加了标题或图解功能的图像。

在 DV STUDIO 3 中, 回放图像不会显示。请使用摄影机的取景器或监视器检查。

自动获取静态图像

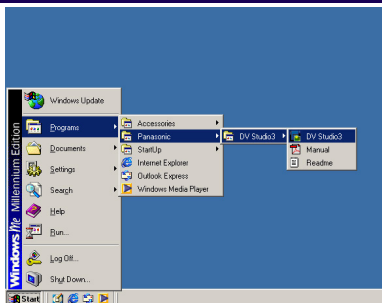
自动获取静态图像

(播放模式)

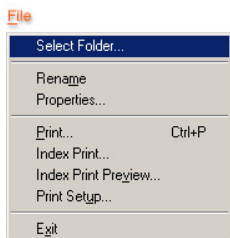
图像可以设定的格式获取。

在此之前，请将录影带（包括要获取的图像）装入摄影机，并且连接至个人计算机。

1. 将摄影机设为磁带回放模式，然后启动 DV STUDIO 3



2. 在菜单中单击 [File] >>> [Select Folder]，并选择该图像要保存的文件夹

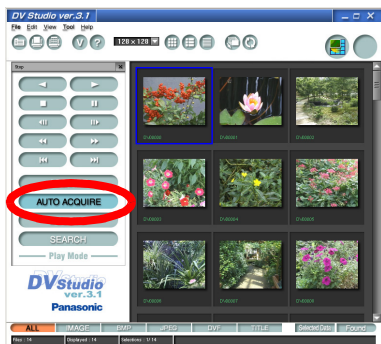


在图像显示区，选定文件夹中的图像将显示。

- 当 DV Studio 3 启动时，将选择以前打开的文件夹。文件夹中的图像显示在图像显示区。
- 要创建新文件夹，请参阅 P19。

3. 单击 [AUTO ACQUIRE] 按钮

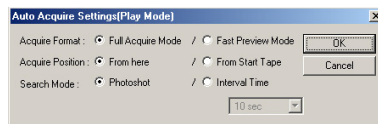
[Auto Acquire Settings(Play Mode)] 屏幕显示。



4. 设置自动获取 (P11)，单击 [OK] 按钮

根据每次选择，图像将自动获取。

获取的图像按次序添加至图像显示区。

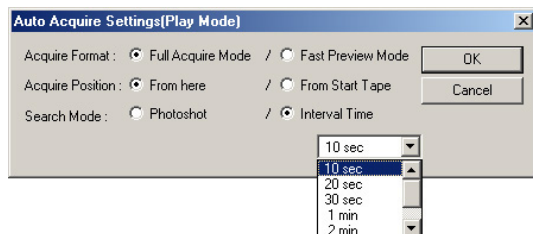


- 在自动获取设置过程中，如果在 [Acquire Position] 中选择 [From here]，请首先将静态图像回放至获取将要开始的位置。
- 要取消获取，单击 [Cancel]。
- 在时间间隔内，可能会出现轻微的错误。
- 在启动自动获取时，有可能无法获取首张图像。
- 无法获取具有数码回放效果的图像。

设置自动获取

设置自动获取

(播放模式 / 摄影机模式)



视摄影机模式而定，可选择的项目会有所不同。

[Acquire Format]:

[Full Acquire Mode]

获取静态图像标准数据。扩展名为 .dvf。

[Fast Preview Mode]

获取用于显示的简明图像。扩展名为 .dcf。

有关简单图像的详情，请参阅 P15。

- 简单图像格式可以在较短的时间内获取图像，与用于显示的简单图像数据一样。
- 如果缩略图以 96x96 或 128x128 的尺寸显示，则显示的简单图像会小于其它图像。

[Acquire Position]:

[From here]

图像的自动获取将从录影带的当前位置开始。

[From Start Tape]

在录影带完全倒带后，自动获取图像开始。

[Search Mode]:

[Photoshot]

搜索 Photoshot 拍摄的图像，并执行图像获取。

[Interval Time]

在指定的时间间隔内单击 [t]，执行图像获取。

播放模式：可以选择 10 秒、20 秒、30 秒、1 分钟、2 分钟、3 分钟、5 分钟。

摄影机模式：可以选择 1 分钟、2 分钟、3 分钟、5 分钟、10 分钟。

(在时间间隔内，可能会出现轻微的错误)

- 请在摄影机菜单中将 [Counter Mode] 设置为 [Counter memory] 以外的项目。如果在 [Counter Mode] 中，当计数器为 [0:00.00] 时，录影带可能会在获取过程中停止。

摄影机模式

摄影机模式

- 在本软件中，摄像机上模式旋钮的磁带录制模式表示为摄影机模式。

操作

1 [Camera Still] 按钮

将摄影机设置为静态图像状态。
再次单击，返回至拍摄模式。

2 [Zoom In] 按钮

单击此按钮，显示的图像将放大。

3 [Zoom Out] 按钮

单击此按钮，图像以广角显示。

4 [ACQUIRE] 按钮

获取使用摄影机拍摄的图像。

5 [AUTO ACQUIRE] 按钮

根据 [Auto Acquire Settings]，将自动获取用摄影机拍摄的图像。(P11)

6 [DECODE] 按钮

放大并显示图像。(P23)
也可双击图像以便放大。(BMP、JPEG 等格式的图像通过相关的应用程序放大和显示。)
在摄影机模式下，无法放大简单图像。

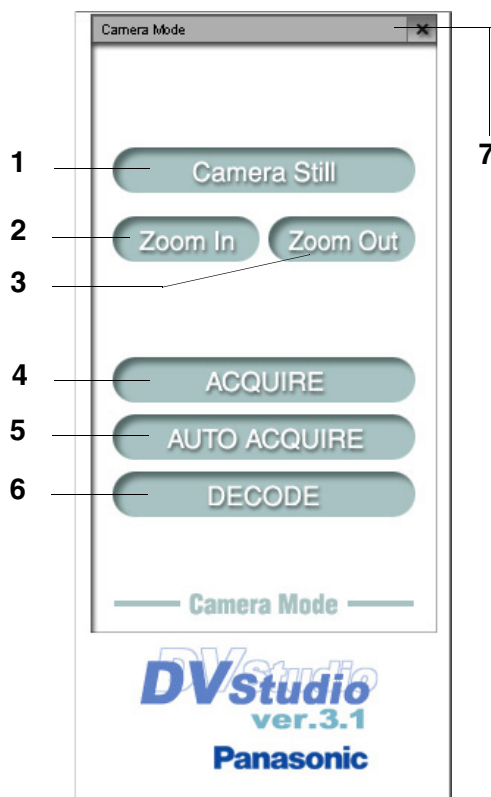
7 摄影机状态显示

显示连接的摄影机的状态。

- 在此模式下获取图像时，请从摄影机中取出录影带和记忆卡。
如果有录影带或记忆卡，则摄影机的电源将在一定时间后自动切断。
即使在重新接通电源之后，如果摄影机和个人计算机无法连接，请参阅 [疑难解答 (Q&A)]。(P35)
- 在此模式下，请将摄影机的演示模式设置为 [OFF]。

(注)

- 根据摄影机的类型，在摄影机模式下可能无法获取影像，或 [Zoom In]/[Zoom Out] 功能可能无法工作。





从摄影机中获取静态图像

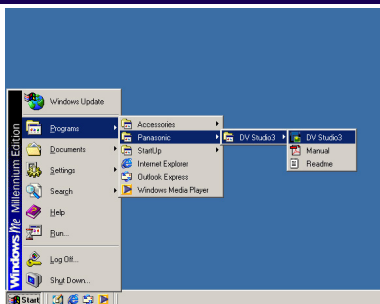
从摄影机中获取静态图像

（摄影机模式）

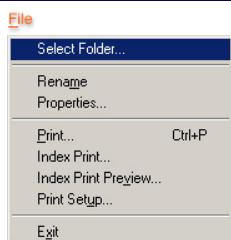
如果摄影机设置为磁带录制模式，则使用摄影机拍摄的图像能够以静态图像的形式传输至个人计算机。

在此之前，连接摄影机和个人计算机。

1. 将摄影机设置磁带录制模式，启动 DV STUDIO 3



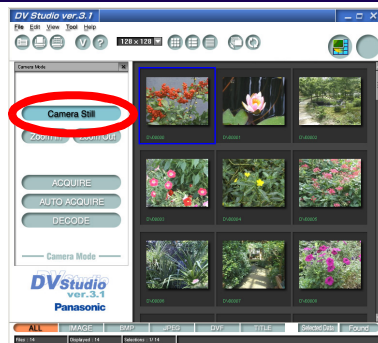
2. 在菜单中单击 [File] >>> [Select Folder]，并选择该图像要保存的文件夹



在图像显示区，选定文件夹中的图像将显示。

- 当 DV Studio 3 启动时，将选择以前打开的文件夹。文件夹中的图像显示在图像显示区。
- 要创建新文件夹，请参阅 P19。

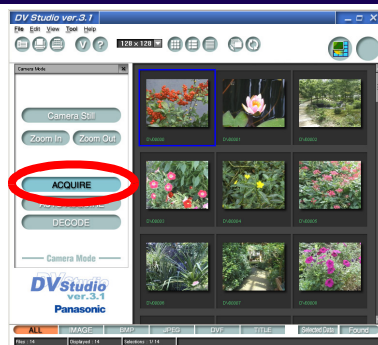
3. 获得摄影机拍摄的图像，并单击 [Camera Still] 按钮



当前拍摄的图像更改为静态图像状态。

再次单击此按钮，则返回至普通图像拍摄。

4. 单击 [ACQUIRE] 按钮



获取图像开始。

如果获取完毕，图像显示区显示已获取的图像。

- 要取消获取，单击 [Cancel]。
- 摄影机中的日期等信息不会显示。
- 当摄影机的顺序式影像摄取功能设置为 [Auto] 时，没有顺序式影像摄取效果的图像可以根据情况获取。有关详情，请参阅摄影机用户手册。



从摄影机中自动获取静态图像

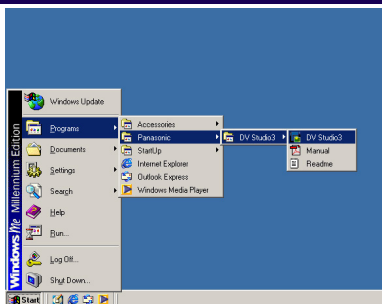
从摄影机中自动获取静态图像

（摄影机模式）

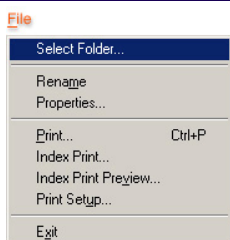
用摄影机拍摄的图像能够以静态图像的形式传输至个人计算机。

在此之前，连接摄影机和个人计算机。

1. 将摄影机设置磁带录制模式，启动 DV STUDIO 3



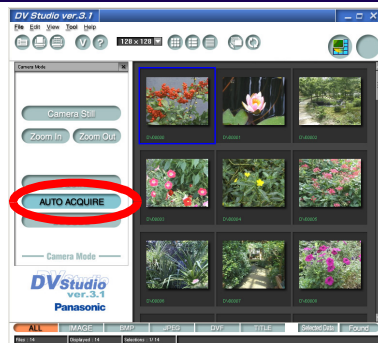
2. 在菜单中单击 [File] >>> [Select Folder]，并选择该图像要保存的文件夹



在图像显示区，选定文件夹中的图像将显示。

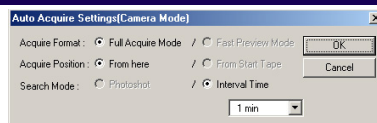
- 当 DV Studio 3 启动时，将选择以前打开的文件夹。文件夹中的图像显示在图像显示区。
- 要创建新文件夹，请参阅 P19。

3. 显示摄影机中的图像。单击 [AUTO ACQUIRE] 按钮



[Auto Acquire Settings(Camera Mode)] 屏幕显示。

4. 设置 [Interval Time] 并 (P11) 单击 [OK] 按钮



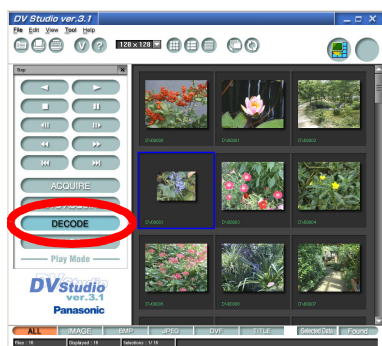
在设置的时间间隔内，自动获取图像。

获取的图像按次序添加至图像显示区。

- 有关设置自动获取的详情，请参阅 P11。
- 要取消获取，单击 [Cancel]。

简单图像

简单图像



如果用自动获取选择 [Fast Preview Mode]，出于显示目的，作为简单影像数据获取图像的速度会更快。

对于获取的简单影像数据，如果单击 [DV Control Bar] 上的 [DECODE] 按钮，则在摄影机中搜索录影带的记录位置，并且获取的图像以标准影像开始。

获取之后，影像以大尺寸显示。

（即使双击简单影像，获取后的影像仍然以大尺寸显示）

- 请将包含要以大尺寸显示的拍摄影像的录影带插入摄影机。
- 显示的简单图像可能小于其它影像。
- 简单图像的扩展名为 .dcf。
- 请勿更改简单图像的名称。否则，无法放大或搜索。
- 要在快速预览模式下查找标准影像，为了区分拍摄日期和时间，如果用摄影机拍摄时未设定内置时钟，则可能无法在快速预览模式下解码。
- 有关放大图像（除简单图像格式以外）的信息，请参阅 P23。

如果选定的过滤器已修改或 DV STUDIO 3 已关闭，则简单图像数据将会删除。对于已获取的图像，请单击 [DECODE] 按钮，使用标准图像获取和恢复。

- 即使取出录影带，简单图像也不会删除。

搜索

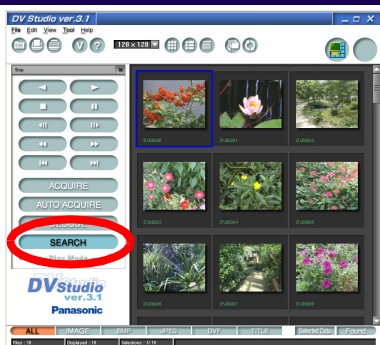
搜索

已传输至个人计算机的图像的原始记录位置，可以在包含图像的录影带中进行搜索。它可以作为录影带索引使用。

1. 选择要查找的图像

将包含要搜索的拍摄图像的录影带插入摄影机，然后将摄影机设置为磁带回放模式。

2. 单击 DV 控制栏上的 [SEARCH] 按钮



开始搜索图像的位置。

对于播放模式，录影带回放从搜索到的图像位置开始。

- 每次只能搜索一个图像。
- 要取消搜索，单击 [Cancel]。
- 如果获取的图像 (DVF、DCF 格式) 被移动或复制到其它文件夹，则搜索无法进行。
- 对于录影带中未记录的部分，搜索功能可能无法正常工作。
- 在获取过程中，如果录影带的状态发生变化，则搜索功能可能无法正常工作。
- 在图像上单击鼠标右键，也可从上下文菜单中选择 [Search]。



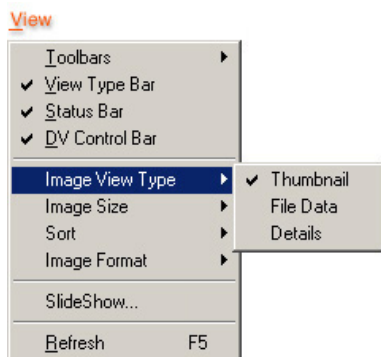
影像显示

操作 II（影像操作和编辑）

影像显示

更改图像显示区的显示格式

1. 从 [View] >>> [Image View Type] 中选择显示格式

**[Thumbnail]:**

显示缩略图和文件名。

- 单击工具栏中的 [🖼️] 也可显示。

[File Data]:

显示图像和文件名、文件大小、类型、最新修改日期、图像尺寸和图像使用的颜色数目。

- 单击工具栏中的 [📄] 也可显示。

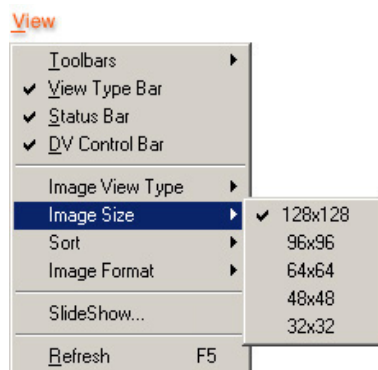
[Details]:

简要显示文件名、大小、类型、修改时间、图像数据（图像尺寸、图像使用的颜色数目）。

- 单击工具栏中的 [📊] 也可显示。

更改缩略图的显示尺寸

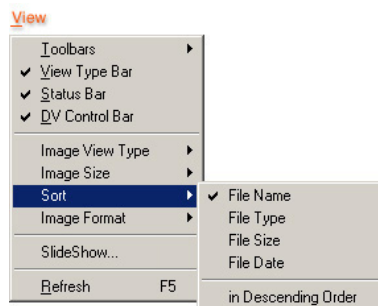
1. 从 [View] >>> [Image Size] 中选择显示尺寸



- 您可以选择 5 个类型的尺寸。
- 单击工具栏上的 [t] 也可选择尺寸。

更改图像排列

1. 从 [View] >>> [Sort] 中选择显示顺序



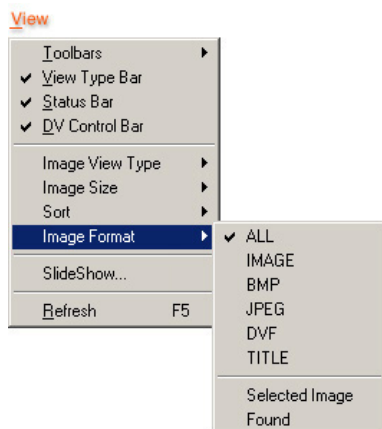
更改显示的排列顺序。

- 可以选择 [File Name]、[File Type]、[File Size]、[File Date] 和 [in Descending Order]。
- 通过选择 [in Descending Order]，所选的显示顺序为降序。



仅显示选定的图像

1. 从 [View] >>> [Image Format] 中选择显示的影像格式



仅显示选定格式的图像。

[ALL]:

显示整个图像。（无法以缩略图显示的图像将以图像影像显示）

[IMAGE]:

显示能在 DV STUDIO 3 中以缩略图格式显示的图像。

[BMP]:

显示 BMP 格式的图像（文件扩展名为 .bmp）。

[JPEG]:

显示 JPEG 格式的图像（文件扩展名为 .jpg）。

[DVF]:

显示视频格式的图像。（如果用 DV STUDIO 3 软件获取，则以此种格式保存）

[TITLE]:

显示摄影机的标题图像（文件扩展名为 .TTL）。

[Selected Image]:

显示选定的图像。

[Found]:

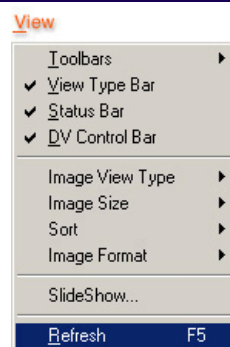
显示在搜索过程中找到的图像。

- 单击按钮 [View Type Bar] (P31)，也可选择显示类型。

刷新文件夹显示

在复制或移动图像之后，请刷新文件夹显示。

1. 单击 [View] >>> [Refresh]



- 单击工具栏上的 [🔄] 可以刷新。

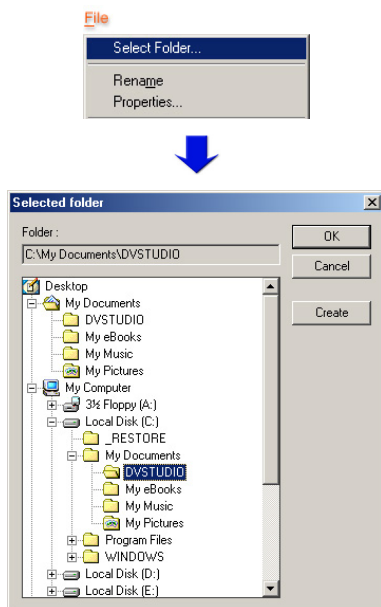


图像的操作

图像的操作

选择图像

1. 单击 [File] >>> [Select Folder], 在 [Selected Folder] 屏幕上选择包含要显示图像的文件夹, 然后单击 [OK] 按钮



文件夹中的图像列表显示在图像显示区。

2. 单击想要选择的图像

选定的图像被包含在一个框内。

选择多个图像:

按住 [Ctrl] 键并单击进行选择。

选择一系列多个图像:

按住 [Shift] 键选择, 单击第一个和最后一个图像。

选择所有显示的图像:

单击菜单中的 [Edit] >>> [Select All]。

取消选择:

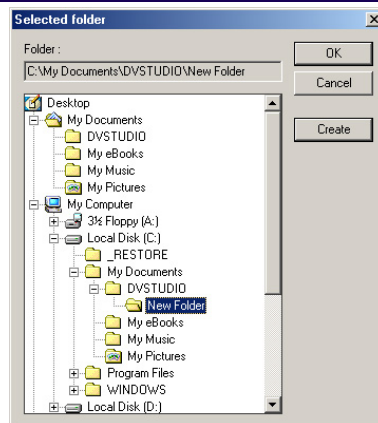
单击菜单中的 [Edit] >>> [Deselect All]。

反选和不选图像:

单击菜单中的 [Edit] >>> [Invert Selection]。

创建新文件夹

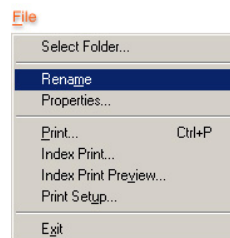
1. 单击 [File] >>> [Select Folder], 在 [Selected Folder] 屏幕上, 单击 [Create] 按钮



在指定位置创建新文件夹。

更改图像名称

1. 选择要更改名称的图像, 然后从菜单中单击 [File] >>> [Rename]



2. 输入文件名, 并单击 [OK] 按钮

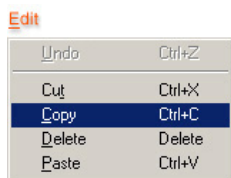
- 在图像上单击鼠标右键也可以更改图像名称, 从上下文菜单中选择 [Rename]。
- 单击图像显示区显示的图像文件名也可更改。



图像的操作

将图像复制到其他文件夹

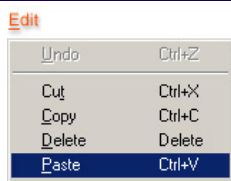
1. 选择要复制的图像，从菜单中单击 [Edit] >>> [Copy]



2. 从 [File] >>> [Select Folder] 中选择目标复制文件夹，然后单击 [OK] 按钮

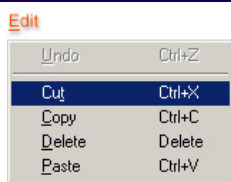
选定文件夹中的图像将显示。

3. 单击 [Edit] >>> [Paste]



将图像移动至其他文件夹

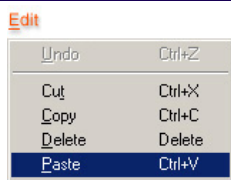
1. 选择要移动的图像，从菜单中单击 [Edit] >>> [Cut]



2. 从 [File] >>> [Select Folder] 中选择移动的目标文件夹，然后单击 [OK] 按钮

选定文件夹中的图像将显示。

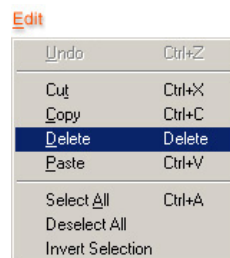
3. 单击 [Edit] >>> [Paste]



- 执行 [Edit] >>> [Undo]，无法将已移动的图像返回至原文件夹。

删除图像

1. 选择要删除的图像，从菜单中单击 [Edit] >>> [Delete]



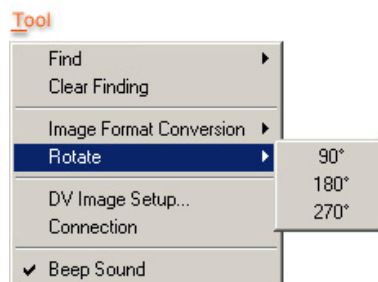
确认文件删除消息显示。

2. 单击 [Yes]

- 按下 [Delete] 键，也可删除。
- 在 Windows 中，删除的图像将移动至 [回收站]，无法通过 [Edit] >>> [Undo] 操作恢复。

旋转图像

1. 单击以选择要修改的图像，然后从菜单的 [Tool] >>> [Rotate] 中选择旋转方向或角度



将图像向右旋转 90°、180° 或 270°。

- 您也可以在图像上单击鼠标右键，然后从上下文菜单中选择 [Rotate]。
- 如果旋转 DVF 格式的图像，则会以 BMP 格式创建。
- 旋转影像时，旋转的影像会另存为新文件。
- 如果旋转 JPEG 格式的图像，则图像的质量可能会下降。
- 有关以 JPEG 格式拍摄的影像上的时间和日期信息，无法在旋转后的新影像中保存。

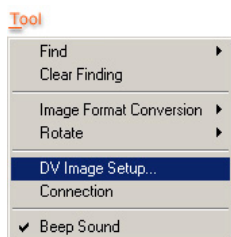


DV 影像设置

DV 影像设置

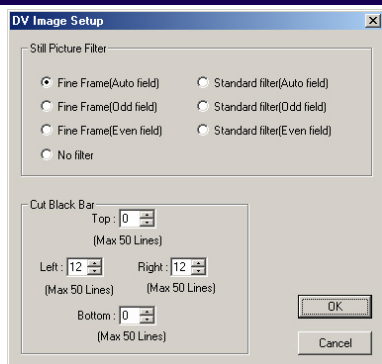
使用下列步骤，可以将传输至个人计算机中的图像转换为 BMP 或 JPEG 格式。

1. 从菜单中选择 [Tool] >>> [DV Image Setup]



[DV Image Setup] 屏幕显示。

2. 根据要求进行设置，然后单击 [OK] 按钮



[Still Picture Filter]:

在运动图像转为静态图像并获取时，图像轮廓所形成的锯齿将被校正。这在转换 DVF 图像格式时十分有效。

[Fine Frame]

侦测 1 帧中 2 个区域之间的位移，如果有，则进行校正以将其影响减至最低。如果位移较小，则帧的分辨率可通过 2 个区域保留。这是正常设置。

[Standard filter]

不考虑图像的位移，根据上线和下线的数据校正位移。如果设置为 [No filter]，则有位移的图像错误且显而易见。

[Cut Black Bar]:

获取图像的四周可能会出现黑框。这些黑框可以用点单元删除。框架校正值的范围为 0 至 50。
从 photoshot DVF 格式转换影像的格式时，或放大 DVF 格式影像时，此功能很有用。



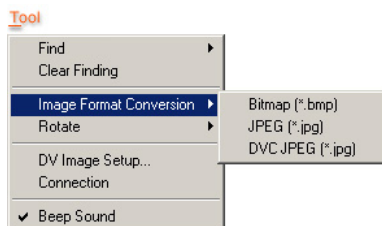
更改图像格式

更改图像格式

更改选定图像的格式。

可更改的图像格式仅有 BMP、JPEG 和 DVF。

1. 单击要更改的图像，并从菜单的 [Tool] >>> [Image Format Conversion] 中选择所需的格式



转换的图像显示在图像显示区。

- 也可以选择多个图像。(P19)

DVF 格式：

从摄影机中获取的图像格式。

文件大小约为 BMP 的 1/7。

BMP 格式：

Windows 通常使用的图像格式。

JPEG 格式：

数码相机中广泛使用的一种数据压缩格式。

DVC JPEG 格式：

JPEG 格式可以在带有卡槽的 Panasonic 摄影机中播放。

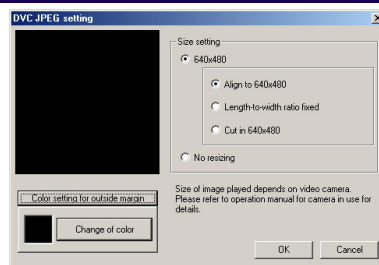
- 也可以在图像上单击鼠标右键，并从上下文菜单中选择 [Image Format Conversion]。

[DVC JPEG setting]

将不是 640x480 尺寸的图像转换为 DVC JPEG 格式时，

[DVC JPEG setting] 屏幕显示。

1. 设置 [Size setting] 和 [Color setting for outside margin] 后，单击 [OK] 按钮



适用于大于 640x480 的影像的 [Size setting]

[640x480]:

将影像转换为 640x480。

[Align to 640x480]

将图像缩小至 640x480。

[Length-to-width ratio fixed]

在保持高宽比的情况下，将图像缩小至 640x480，并在 640x480 的边界之外插入空白区。可以单击

[Change of color] 按钮设置空白区的颜色。

[Cut in 640x480]

将图像中央部分剪切为标准的 640x480 尺寸。

[No resizing]:

不更改尺寸。

适用于小于 640x480 的影像的 [Size setting]

[640x480]:

将影像转换为 640x480。

[Align to 640x480]

可解码为 640x480。

[Length-to-width ratio fixed]

在保持高宽比的情况下，将图像放大至 640x480，并在 640x480 的边界之外插入空白区。可以单击

[Change of color] 按钮设置空白区的颜色。

[Cut in 640x480]

无法选择。

[No resizing]:

不更改尺寸。

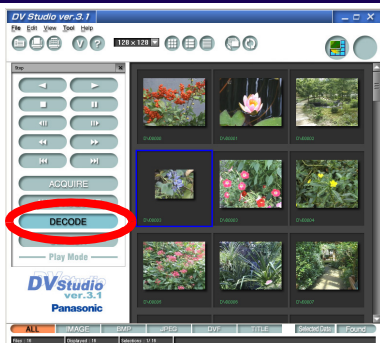


放大图像

放大图像

选择图像并单击 [DECODE] 按钮，图像以放大尺寸显示。可以更改保存格式（为 BMP 或 JPEG 格式）或更改已经以放大尺寸显示的图像的保存位置。

1. 单击以选择要放大的图像，并单击 DV 控制栏的 [DECODE] 按钮



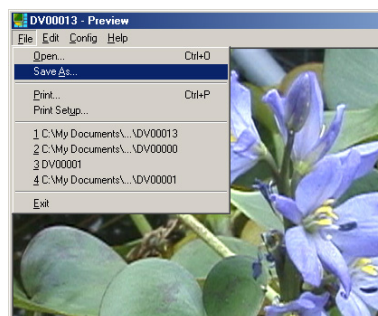
[Preview] 窗口打开，并且放大的图像显示。

- 也可以选择多个图像。(P19)
- 如果获取的简单图像（DCF 格式）被移动或复制到其它文件夹，则无法放大。
- 操作 [DECODE] 按钮和双击图像得到的结果相同，均为激活相关程序，显示放大的尺寸（如果是 BMP 和 JPEG 格式）。如果是 DVF 格式图像文件，则 [Preview] 以放大的尺寸显示。
- 可以放大的图像格式为 DVF、BMP 和 JPEG。如果选择简单图像（DCF 格式）并单击 [DECODE] 按钮，摄影机录制的原始图像在录影带或卡中的位置将被搜索到，作为标准图像（DVF 格式）获取后，以放大尺寸显示出来。(P15)

以不同名称保存图像

从 [Preview] 屏幕菜单中选择 [File] >>> [Save As] 以显示图像保存屏幕，选择要保存的文件夹、要保存的文件名和保存格式，然后单击 [Save] 按钮。

（当选择 JPEG 格式时，屏幕显示用于指定图像质量的 [Jpeg Option]。指定图像质量，并单击 [OK] 按钮）



- 将多个文件更改为相同的保存格式时，使用 [Image Format Conversion] 功能很方便。(P22)

[Preview] 屏幕菜单

[File] 菜单

[Open]

打开一个新文件。

[Save As]

保存图像。

[Print]

打印图像。

[Print Setup]

设置打印机。

[Exit]

关闭预览屏幕。

[Edit] 菜单

[Undo]

立即取消上一个操作。

[Copy]

复制图像。

[Select All]

选择所有图像。

[Resize]

更改图像的显示尺寸。

[Config] 菜单

请参阅 [DV 影像设置] (P21)。

[Help] 菜单

显示预览的版本信息。



搜索

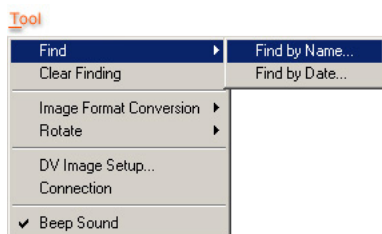
搜索

按文件名搜索

根据指定的搜索条件搜索文件。

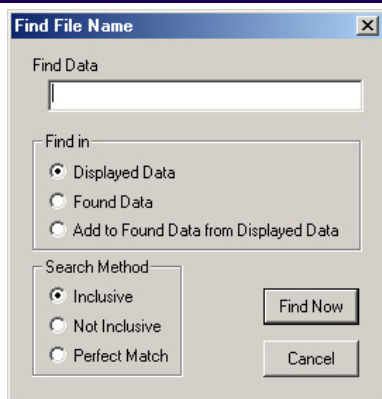
选择和显示保存搜索文件的文件夹。

1. 从菜单中单击 [Tool] >>> [Find] >>> [Find by Name]



[Find File Name] 屏幕显示。

2. 指定不同的搜索条件，然后单击 [Find Now] 按钮



[Find Data]:

输入要查找的文件名。

[Find in]:

指定要搜索的目标文件。

[Displayed Data]

从当前显示的图像开始搜索。

[Found Data]

根据条件进一步搜索到的文件数据。

[Add to Found Data from Displayed Data]

从当前显示的图像进行搜索，并添加至较早的搜索结果中。

[Search Method]:

指定搜索方法

[Inclusive]

搜索包含在搜索数据中的文本。

[Not Inclusive]

搜索不包含在搜索数据中的文本。

[Perfect Match]

搜索与包含在搜索数据中完全匹配的文本。

选择 [Tool] >>> [Clear Finding] 清除搜索结果。返回至所显示的普通图像范围，从屏幕底部的 [View Type Bar] (P31) 中选择图像类型。

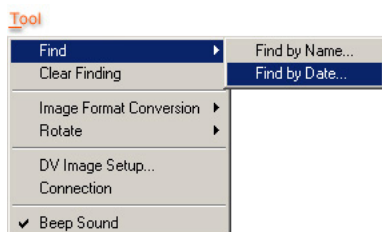


搜索

按日期搜索

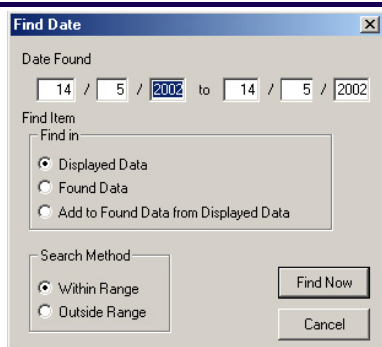
按照指定的日期或相符的条件搜索文件。
选择和显示保存搜索文件的文件夹。

1. 从菜单中单击 [Tool] >>> [Find] >>> [Find by Date]



[Find Date] 屏幕显示。

2. 指定各种搜索条件，然后单击 [Find Now] 按钮



[Date Found]:

输入要搜索文件的日期范围。

[Find in]:

指定要搜索的目标文件。

[Displayed Data]

从当前显示的图像开始搜索。

[Found Data]

根据条件进一步搜索到的文件数据。

[Add to Found Data from Displayed Data]

从当前显示的图像进行搜索，并添加至较早的搜索结果中。

[Search Method]:

指定搜索方法

[Within Range]

使用 [Date Found]，按照输入的日期范围搜索。

[Outside Range]

使用 [Date Found]，在输入的日期范围外搜索。

选择 [Tool] >>> [Clear Finding] 清除搜索结果。返回至所显示的普通图像范围，从屏幕底部的 [View Type Bar] (P31) 中选择图像类型。



幻灯片放映

幻灯片放映

选定的图像在个人计算机屏幕上以幻灯片形式显示 (每个图像按次序简要显示)。

可用于幻灯片放映的图像格式有 BMP、JPEG 和 DVF。

1. 从菜单中单击 [View] >>> [SlideShow]



[Read Image Setup] 屏幕显示。

- 也可以单击工具栏中的 [] 开始幻灯片放映。

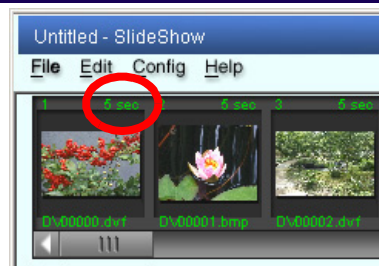
2. 选择要读取的影像，然后单击 [OK] 按钮



[SlideShow] 屏幕显示。

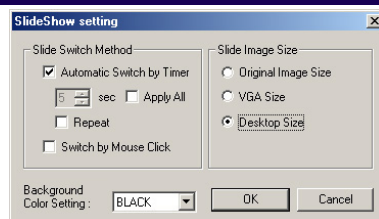
- 要将选定的影像设为已读取，请预先选择图像。

3. 单击每个图像右上角的秒钟以设置 [Set play time] 屏幕的播放时间，然后单击 [OK] 按钮



- 有关配置播放时间的详情，请参阅 P27。

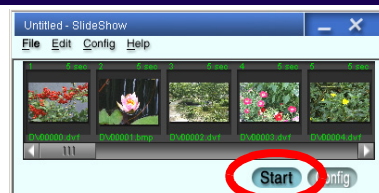
4. 单击 [SlideShow] 中的 [Config] 按钮以显示 [SlideShow setting] 屏幕，根据需要进行配置，然后单击 [OK] 按钮



返回至 [SlideShow] 屏幕。

- 有关配置幻灯片放映的详情，请参阅 P27。

5. 单击 [Start] 按钮



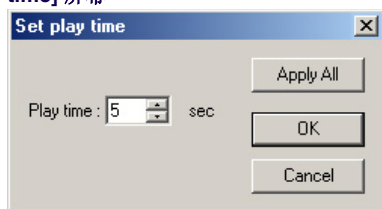
幻灯片放映开始。

- 要关闭幻灯片放映，单击右上角的 [x]。
- 通过拖拉的方式，图像显示区中显示的图像也可以添加至 [SlideShow] 屏幕。
- 在 [SlideShow] 屏幕中拖拉图像，可以更改放映顺序。



幻灯片放映

[Set play time] 屏幕



[Play time]:

单击 [▲]、[▼] 设置播放时间。

[Apply All]:

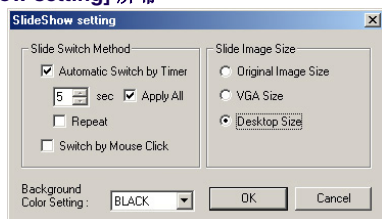
设置的播放时间应用至所有图像。

[Cancel]:

取消设置。

- 根据显示图像的尺寸，图像显示的时间可能会比设置的播放时间长。
- 幻灯片放映时间可以设置为 0 - 99 秒。

[SlideShow setting] 屏幕



[Slide Switch Method]:

设置幻灯片放映中图像的交换方法。

[Automatic Switch by Timer]

图像在指定的时间间隔内自动更改。

[Repeat]

在此处设置标记，幻灯片将重复放映。

[Apply All]

对所有图像均设置相同的播放时间时，在此处设置标记以设定时间。

[Switch by Mouse Click]

单击鼠标后图像更改。点击鼠标右键以显示下一张幻灯片，点击鼠标左键以显示前一张幻灯片。

[Slide Image Size]:

选择幻灯片放映的图像尺寸。

[Original Image Size]

幻灯片以原图像尺寸放映。

[VGA Size]

幻灯片以 VGA 尺寸 (640x480) 放映。

[Desktop Size]

幻灯片以桌面尺寸放映。

[Background Color Setting]:

单击 [▼]，在幻灯片放映显示过程中选择背景颜色。

您可以选择 4 种颜色，即 [BLACK]、[WHITE]、[LIGHT GRAY]、[GRAY]。

[SlideShow] 屏幕菜单

[File] 菜单

[Add]

将图像添加至幻灯片放映。

[Exit]

关闭幻灯片放映屏幕。

[Edit] 菜单

[Undo]

立即取消上一个操作。

[Cut]

剪切图像。

[Delete]

删除图像。（无法删除的影像文件）

[Paste]

剪切的图像可以粘贴至所需位置。

[Config] 菜单

[SlideShow setting] 屏幕显示。

[Help] 菜单

显示幻灯片放映的版本信息。



打印

打印

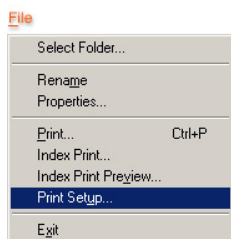
打印图像

打印选定的图像。

1. 选择要打印的图像



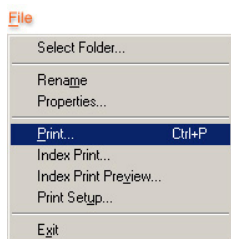
2. 从菜单中单击 [File] >>> [Print Setup]



设置打印机。

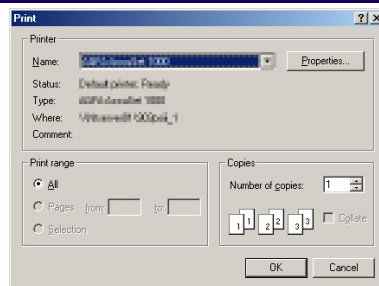
- 打印机的设置根据打印机的不同而有所不同。请参阅打印机手册。

3. 从菜单中单击 [File] >>> [Print]



打印设置屏幕显示。

4. 根据需要进行设置，然后单击 [OK] 按钮



开始打印。

- 单击工具栏上的 [] 也可打印。
- 打印尺寸根据纸张大小而不同。
- 由于简单图像的图像显示数据较小，如果打印，则图像可能会呈颗粒状。

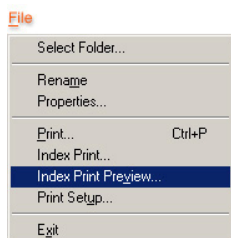


打印

打印显示图像索引（索引打印）

显示的已拍摄图像以索引格式打印。

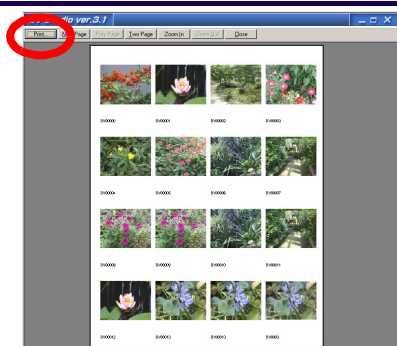
1. 显示索引打印的图像，然后从菜单中单击 [File] >>> [Index Print Preview]



索引预览屏幕显示。

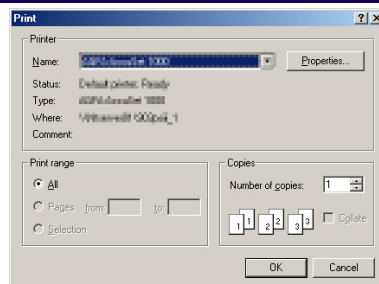
- 单击屏幕底部的 [View Type Bar] 以显示要打印的图像。
- 如果未确认在预览屏幕中显示的打印内容，请选择 [File] >>> [Index Print]。

2. 确认预览屏幕，然后单击 [Print]



[Print] 屏幕显示。

3. 根据需要进行设置，然后单击 [OK] 按钮



开始打印。

- 打印机的设置根据打印机的不同而有所不同。请参阅打印机手册。
- 单击工具栏中的 [] 也可打印索引。
- 由于简单图像的图像显示数据较小，如果打印，则图像可能会呈颗粒状。
- 除影像文件以外的文件打印为图标。

索引打印预览屏幕的菜单



[Print]:

打印索引。

[Next Page]:

显示下一页。

[Prev Page]:

显示上一页。

[One Page] / [Two Page]:

以 1 页（或 2 页）显示。

[Zoom In]:

放大图像显示。

[Zoom Out]:

缩小图像显示。

[Close]:

关闭索引打印预览屏幕。

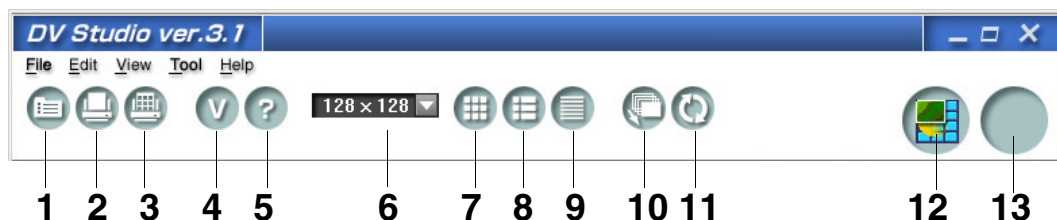
显示栏

有用的信息

显示栏

[Toolbars]

要显示工具栏，在 [View] >>> [Toolbars] 中标上复选标记。
要隐藏工具栏，取消复选标记。



• 标准栏

- 1** 显示选定图像的文件数据和影像数据。（摄像机信息仅可显示在 DVF 文件中。但是，这些信息无法在不具有 REC DATA 功能的机型中显示。）
- 2** 打印选定的图像。（P28）
- 3** 以索引格式打印显示的缩略图影像。（P29）

• 说明栏

- 4** 显示 DV STUDIO 3 版本信息。
- 5** 打开 DV STUDIO 3 的 PDF 格式（本说明书）的处理说明书。

• 查看格式栏

- 6** 单击 [▼] 可以设置图像的缩略图显示。（P17）
- 7** 图像以缩略图形式显示。（P17）
- 8** 图像以缩略图和数据的形式显示。（P17）
- 9** 显示格式的详细信息。在此格式下，图像不显示。（P17）

• 工具栏

- 10** 开始幻灯片放映。（P26）
- 11** 刷新图像显示区（文件夹显示）的显示内容以显示最新信息。（P18）

• 启动栏

- 12** 拖拉要注册的应用程序软件的图标。在初始安装过程中，已经安装了预览版 1.12E。可以注册各种应用程序。
- 13** 拖拉要注册的应用程序软件的图标。

显示栏

[View Type Bar]

可以选择显示在图像显示区的图像类型。



ALL:

显示整个图像。（无法以缩略图显示的图像以图像影像显示）

IMAGE:

显示可在 DV STUDIO 3 中以缩略图形式显示的图像。

BMP:

显示 BMP 格式的图像（文件扩展名为 .bmp）。

JPEG:

显示 JPEG 格式的图像（文件扩展名为 .jpg）。

DVF:

显示视频格式的图像。

TITLE:

显示摄影机的标题图像（文件扩展名为 .TTL）。

Selected Data:

显示选定的图像。

Found:

显示在搜索过程中找到的图像。

[Status Bar]

显示信息，例如已注册的图像文件数目、显示数目，当前选定文件数目等。



Files:

显示选定文件夹中保存的文件数目。

Displayed:

显示图像显示区中的文件数目。

Selections:

显示在显示的文件中选定的文件数目。

上下文菜单

上下文菜单

当鼠标指示器位于图像显示区中显示的图像上时，单击右键可显示上下文菜单。



[Rename]:

更改图像的文件名。 (P19)

[Properties]:

显示图像的文件信息和图像数据。（摄像机信息仅可显示在 DVF 文件中。但是，这些信息无法在不具有 REC DATA 功能的机型中显示。） (P33)

[Cut]:

剪切图像。 (P20)

[Copy]:

复制图像。 (P20)

[Delete]:

删除图像。 (P20)

[Paste]:

可以将剪切的图像或复制的图像粘贴至所需的位置。 (P20)

[Image Format Conversion]:

转换影像格式。 (P22)

[Rotate]:

将图像向右旋转 90°、180° 或 270°。 (P20)

[Open]:

使用相关的应用程序打开图像。

[Search]:

在记忆卡和录影带中搜索图像的记录位置。 (P16)

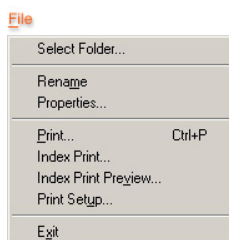
[Set As Wallpaper]:

将图像设置为个人计算机桌面上的墙纸。

菜单屏幕

菜单屏幕

[File] 菜单



[Select Folder]:

要更改显示的图像或保存图像的文件夹，在

[Selected Folder] 屏幕中选择文件夹。

单击 [Create] 创建一个新的文件夹。(P19)

[Rename]:

要更改选定图像的文件名，在 [Rename] 屏幕中输入文件名。(P19)

[Properties]:

显示选定图像的文件信息和图像信息（摄像机信息仅可显示在 DVF 文件中。但是，这些信息无法在不具有 REC DATA 功能的机型中显示。）

[Print]:

打印选定的图像。(P28)

[Index Print]:

以索引形式打印当前显示的已注册图像。(P29)

[Index Print Preview]:

显示以索引打印的影像。(P29)

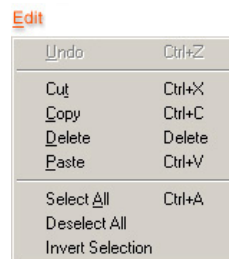
[Print Setup]:

设置打印机。(P28, 29)

[Exit]:

关闭 DV STUDIO 3。(P5)

[Edit] 菜单



编辑显示在图像显示区的图像。

[Undo]:

立即取消上一个操作。

[Cut]:

剪切选定的图像。要移动图像的位置，将剪切的图像粘贴至所需位置。(P20)

[Copy]:

复制选定的图像。(P20)

[Delete]:

删除选定的图像。已删除的图像会缩短和移位。(P20)

[Paste]:

可以将剪切的图像或复制的图像粘贴至所需的位置。(P20)

[Select All]:

选择所有显示的图像。(P19)

[Deselect All]:

指定的选择全部取消。(P19)

[Invert Selection]:

反向选择选定和未选的图像。(P19)

菜单屏幕

[View] 菜单



[Toolbars]:

可以选择显示的工具栏。如果插入复选标记则会显示。
(P30)

[View Type Bar]:

插入复选标记后，显示 [View Type Bar]。 (P31)

[Status Bar]:

插入复选标记后，显示 [Status Bar]。 (P31)

[DV Control Bar]:

插入复选标记后，显示 [DV Control Bar]。 (P6)

[Image View Type]:

选择影像显示的方式。 (P17)

[Image Size]:

选择缩略图图像的大小。 (P17)

[Sort]:

根据选择条件对图像进行排序。 (P17)

[Image Format]:

选择显示影像的类型，并且仅显示选定的影像类型。
(P18)

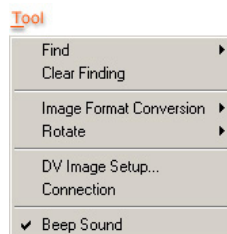
[SlideShow]:

开始幻灯片放映。根据设置情况，将选定图像更改的方法。
(P26)

[Refresh]:

刷新图像显示区（文件夹显示）的显示内容以显示最新信息。
(P18)

[Tool] 菜单



[Find]:

搜索图像。 (P24, 25)

[Clear Finding]:

清除搜索结果。 (P24, 25)

[Image Format Conversion]:

转换影像格式。 (P22)

[Rotate]:

将图像向右旋转 90°、180° 或 270°。旋转图像。 (P20)

[DV Image Setup]:

要将图像转换为 BMP 或 JPEG 等格式，请进行有效的设置。
(P21)

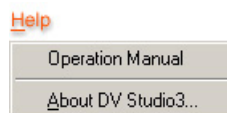
[Connection]:

连接个人计算机和摄影机。 (P35)

[Beep Sound]:

插入复选标记后，单击按钮可以听到哔声。
虽然可能会发出警报音，但并无异常。

[Help] 菜单



[Operation Manual]:

打开 PDF 格式的操作手册（本手册）。需要使用 Adobe Acrobat Reader 5.0 或更高版本进行阅读。

[About DV Studio3]:

显示版本信息。

疑难解答 (Q&A)

疑难解答 (Q&A)

Q 摄影机和个人计算机之间的通信中断。

- 从菜单中单击 [Tool] >>> [Connection], 然后恢复连接。
- 从摄影机上卸下电缆之后, 恢复摄影机的电源供应, 然后重新将电缆连接至摄影机, 从菜单中单击 [Tool] >>> [Connection], 并恢复连接。
- 当摄像机切换至除磁带回放模式和磁带录制模式以外的模式时, 计算机和摄像机之间的通信可能会中断。从摄像机卸下电缆之后, 将摄像机设置为磁带回放模式或磁带录制模式, 然后重新将电缆连接至摄像机, 从菜单中单击 [Tool] >>> [Connection], 并恢复连接。
- 根据对操作系统的操作, 或是当时运行的其它程序, 摄影机的通信可能会不正常。在此情况下, 停止操作或关闭程序, 然后重新启动 DV STUDIO 3。
- 当计算机从前一次操作的不同连接端口 (例如连接到另一个 USB 端口等) 启动时, 屏幕会显示错误消息表明无法与 DV 设备通信, 但这不影响操作。单击 [OK], 然后继续启动操作。

Q 在图像获取的过程中, 如果 [DV data acquire failed.] 显示, 则无法获取图像。

- 请检查摄影机的电源供应是否切断。
- 根据录影带上的记录状况, 获取可能无法进行。请稍微更改获取位置, 然后再试一次。
- 如果录影带记录条件或通信条件不理想, 则可能无法获取影像。如果当影像正在自动获取时出现错误消息, 则继续尝试获取影像。同样, 如果在获取影像时出现错误消息, 则重新尝试获取。
- 关闭 DV STUDIO 3, 重新启动之后再试一次。

其它

其它

DV STUDIO 3 可以显示的文件格式

- BMP 文件（不包括 24 位或压缩类型的 BMP）
 - JPEG 文件
 - DVC JPEG 文件
 - TITLE 文件
 - DV 格式文件
- DVF：在 DV STUDIO 3 中创建的 DV 格式文件
- DCF：用于显示的简单图像
- 也可以使用通过 DV STUDIO 1、2 创建的 DV 格式文件。

DVP 格式文件

DVP 是一种文件，其中写入的信息用于管理使用 DV STUDIO 3 获取图像。

请勿删除或移动。